



ERCIYES ÜNİVERSİTESİ
ARAŞTIRMA ÜNİVERSİTESİ

ERCIYES ÜNİVERSİTESİ
GÜZEL SANATLAR ENSTİTÜSÜ
2022 Yılı Birim İç Değerlendirme Raporu

1 - ÖZET

1.1- ÖZET

Bu rapor, birimin mevcut durumda güçlü ve gelişmeye açık yönlerini tespit etme ve iyileştirme amacıyla hazırlanmıştır. Bu doğrultuda birim Kalite Komisyonuna bağlı olarak kurulan alt komisyonlardan gelen bilgi ve belgeler değerlendirilmiş, birimin kalite kapsamındaki hedefleri göz önüne alınarak rapora son hali verilmiştir. İç ve dış paydaşlarla yapılan işbirlikleri kalite güvence ve öz değerlendirme çalışmalarına katkı sunmuştur.

2 - KURUM HAKKINDA BİLGİLER

2.1- 1. İletişim Bilgileri

Birim kalite güvence sistemi koordinatörü: Dr. Öğr. Üyesi Levent DEĞİRMENCİOĞLU (GSE Müdür Yrd.) E-Posta: leventd@erciyes.edu.tr Dahili: 0352 2076666/34159 GSM: 0533 246 7248

Birim Yöneticisi: Dr. Öğr. Üyesi Levent ÇORUH (GSE Müdür) E-Posta: lcoruh@erciyes.edu.tr Dahili: 0352 2076666/47802-34202 GSM: 0505 502 5435

2.2- 2. Tarihsel Gelişimi

Güzel Sanatlar Enstitüsü, 2006 yılında Erciyes Üniversitesi Sosyal Bilimler Enstitüsü bünyesindeki sanat dallarının ayrılması ile kurulmuş olup, aynı yıl eğitim-öğretime başlamıştır. Güzel Sanatlar Enstitüsü, 2006 yılından itibaren Müzik Anasanat ve Anabilim dallarında yüksek lisans ve doktora, Resim Anasanat dalında yüksek lisans ve sanatta yeterlik, Seramik Anasanat dalında yüksek lisans ve Heykel Anasanat dalında yüksek lisans (Sivas Cumhuriyet Üniversitesi Sosyal Bilimler Enstitüsü ortak program) programları ile Güzel Sanatlar Fakültesi giriş katında hizmet vermeye başlamıştır. Yüksek Öğretim Kurulu'nun karar doğrultusunda Seramik Anasanat dalı yüksek lisans programına öğretim üyesi eksikliğinden dolayı öğrenci alınamamaktadır. Heykel Anasanat dalı yüksek lisans programındaki öğretim üyesi eksikliği giderilmiş ve 2022-2023 Eğitim ve Öğretim Güz döneminde bu programa tekrar öğrenci kabul edilmiştir. Müzik Anasanat ve Anabilim dallarında yüksek lisans ve doktora, Resim Anasanat dalında yüksek lisans ve sanatta yeterlik programlarında öğretim devam etmektedir. Önümüzdeki eğitim öğretim yıllarında Güzel Sanatlar Fakültesi öğretim üyesi sayısı ve fiziksel koşulların uygun olması durumunda Seramik ve Cam Tasarımı anasanat dalına öğrenci alınması, Resim, Müzik ve Heykel anasanat dallarına alınan öğrenci sayılarının artırılması, ayrıca Görsel İletişim Tasarımı ve Çizgi Film-Animasyon anasanat dallarında lisansüstü programların açılması planlanmaktadır.

2.3- 3. Misyonu, Vizyonu, Değerleri ve Hedefleri

MİSYON

Güzel Sanatlar Enstitüsü olarak Yüksek Öğretim Kurulu'nun Avrupa Lisansüstü Yeterlikleri kapsamında bilgi, beceri ve yeterlik boyutlarını göz önünde tutarak güzel sanatların çeşitli alanlarına özgün yaratılarla katkıda bulunabilecek sanatçılar yetiştirmek; çeşitli yayınlar, projeler ve etkinlikler ile toplumu sanat açısından eğitmek, güzel sanatların yaşamın içinde yer almasını, bu yolla yaratıcı değerlerin topluma katkıda bulunmasını sağlamaktır. Ayrıca enstitümüz, lisansüstü düzeyde ulusal ve uluslararası hedeflere ulaşmada ilgili programların eğitim ve öğretim içeriklerinde araştırmacı, sorgulayıcı, çözümleyici düşünce yapısında, değişen dünya koşullarında güzel sanatlar ve tasarım alanlarında topluma liderlik yapabilecek, insani değerlere saygılı, alanında özgün sanatlar ve bilgi üreten, bunları paylaşarak toplumun günlük hayatıyla kaynaştıran, yaşam boyu eğitim ve gelişme sürecine katkıda bulunan bireyler yetiştirmeyi; sanat aracılığıyla kültürel farklılıkları, keşfetme yoluyla da artistik zekânın değerinin anlaşılmasını sağlamayı hedeflemektedir. Türkiye Yükseköğretim Yeterlilikler Çerçevesinde (TYYÇ) Yüksek Lisans, Doktora / Sanatta Yeterlik düzeyinde bilgi alanında kuramsal ve olgusal, beceriler alanında bilişsel ve uygulamalı, bağımsız çalışabilme ve sorumluluk alabilme yetkinliği, öğrenme yetkinliği, iletişim ve sosyal yetkinlik ve alana özgü yetkinlikleri temel alan eğitim anlayışını benimsemiştir. Güzel Sanatlar Enstitüsü; yurt içi ve yurt dışı kurumlarla iş birliği yapar, nitelikli öğrenci kabulünün ve sayısının artmasını destekler, lisansüstü eğitim için gerekli her türlü alt yapının oluşumu için gayret sarf eder, yapılacak tez çalışmalarının ülkemiz önceliklerine yönelik olmasını ve projelerle desteklenmesini teşvik eder, lisansüstü öğrencilerin disiplinler arası yetişmesini sağlayacak şekilde düzenlemeler yapar. Ayrıca, disiplinler arası araştırma faaliyetlerinin zenginleşmesi için uğraşır ve sanayi ve diğer sektörler ile ortak projeleri destekler.

VİZYON

Güzel sanatlar Enstitüsünün vizyonu; güzel sanatlar alanında yaratıcı faaliyetler ile topluma hizmet eden, Erciyes Üniversitesi'nin, eğitim ve araştırmalarıyla ulusal ve uluslararası düzeyde saygın ve tercih edilen bir dünya üniversitesi olma hedefine paralel olarak, dünya standartlarında eğitim veren bir kurum olmayı hedeflemektedir. Bu bağlamda vizyonumuz; • Lisans / Yüksek Lisans düzeyi yeterliliklerine dayalı olarak, aynı veya farklı bir alanda bilgilerini uzmanlık düzeyinde geliştirebilme ve derinleştirebilme (Bilgi), • Yüksek Lisans düzeyinde; Alanının ilişkili olduğu disiplinler arası etkileşimi kavrayabilen (Bilgi), • Alanında edindiği uzmanlık düzeyindeki kuramsal ve uygulamalı bilgileri kullanabilen (Beceri), • Alanında edindiği bilgileri farklı disiplin alanlarından gelen bilgilerle bütünleştirerek yorumlayabilme ve yeni bilgiler oluşturabilme (Beceri), • Alanı ile ilgili karşılaşılan sorunları araştırma yöntemlerini kullanarak çözümleyebilen (Beceri), • Alanı ile ilgili uzmanlık gerektiren bir çalışmayı bağımsız olarak yürütebilme (Yetkinlik), • Alanı ile ilgili uygulamalarda karşılaşılan ve öngörülemez kamaşık sorunların çözümü için yeni stratejik yaklaşımlar geliştirebilme ve sorumluluk alarak çözüm üretebilme (Yetkinlik), • Alanı ile ilgili sorunların çözümlenmesini gerektiren ortamlarda liderlik yapabilen (Yetkinlik), • Alanında edindiği uzmanlık düzeyindeki bilgi ve becerileri eleştirel bir yaklaşımla değerlendirebilme ve öğrenmesini yönlendirebilme (Yetkinlik), • Alanındaki güncel gelişmeleri ve kendi çalışmalarını, nicel ve nitel veriler ile destekleyerek alanındaki ve alan dışındaki gruplara, yazılı, sözlü ve görsel olarak sistemli biçimde aktarabilen (Yetkinlik), • Sosyal ilişkileri ve bu ilişkileri yönlendiren normları eleştirel bir bakış açısıyla inceleyebilme,

geliştirebilme ve gerektiğinde değiştirmek üzere harekete geçebilen (Yetkinlik), • Alanının gerektirdiği düzeyde bilgisayar yazılımı ile birlikte bilişim ve iletişim teknolojilerini ileri düzeyde kullanabilen (Yetkinlik), • Alanı ile ilgili verilerin toplanması, yorumlanması, uygulanması ve duyurulması aşamalarında toplumsal, bilimsel, kültürel ve etik değerleri gözeterek denetleyebilen ve bu değerleri öğretebilen (Yetkinlik), • Alanı ile ilgili konularda strateji, politika ve uygulama planları geliştirebilme ve elde edilen sonuçları, kalite süreçleri çerçevesinde değerlendirebilen (Yetkinlik), • Alanında özümstedikleri bilgiyi, problem çözme ve/veya uygulama becerilerini, disiplinlerarası çalışmalarda kullanabilen (Yetkinlik), • Doktora düzeyinde; yeni ve karmaşık fikirleri analiz, sentez ve değerlendirmede uzmanlık gerektiren bilgileri kullanarak özgün sonuçlara ulaşabilme (Bilgi), • Alanındaki yeni bilgileri sistematik bir yaklaşımla değerlendirebilme ve kullanabilme. Alanındaki yeni bilgileri sistematik bir yaklaşımla değerlendirebilme ve kullanabilen (Becer), • Alanına yenilik getiren, yeni bir düşünce, yöntem, tasarım ve/veya uygulama geliştirebilme ya da bilinen bir düşünce, yöntem, tasarım ve/veya uygulamayı farklı bir alana uygulayabilme, özgün bir konuyu araştırabilme, kavrayabilme, tasarlayabilme, uyarlayabilme ve uygulayabilen (Becer), • Yeni ve karmaşık düşüncelerin eleştirel analizini, sentezini ve değerlendirmesini yapabilen (Becer), • Alanı ile ilgili çalışmalarda araştırma yöntemlerini kullanabilmede üst düzey beceriler kazanmış olma (Becer), • Alanına yenilik getiren, yeni bir düşünce, yöntem, tasarım ve/veya uygulama geliştiren ya da bilinen bir düşünce, yöntem, tasarım ve/veya uygulamayı farklı bir alana uygulayan özgün bir çalışmayı bağımsız olarak gerçekleştirerek alanındaki ilerlemeye katkıda bulunabilme (Yetkinlik), • Alanı ile ilgili en az bir bilimsel makaleyi ulusal ve/veya uluslararası hakemli dergilerde yayımlayarak ve/veya özgün bir yapıt üretmek ya da yorumlayarak alanındaki bilginin sınırlarını genişletebilen (Yetkinlik), • Özgün ve disiplinlerarası sorunların çözümlenmesini gerektiren ortamlarda liderlik yapabilen (Yetkinlik), • Yaratıcı ve eleştirel düşünme, sorun çözme ve karar verme gibi üst düzey zihinsel süreçleri kullanarak alanı ile ilgili yeni düşünce ve yöntemler geliştirebilen (Yetkinlik), • Sosyal ilişkileri ve bu ilişkileri yönlendiren normları eleştirel bir bakış açısıyla inceleyebilme, geliştirebilme ve gerektiğinde değiştirmeye yönelik eylemleri yönetebilen (Yetkinlik), • Uzman kişiler ile alanındaki konuların tartışılmasında özgün görüşlerini savunabilme ve alanındaki yetkinliğini gösteren etkili bir iletişim kurabilen (Yetkinlik), • Bir yabancı dili en az Avrupa Dil Portföyü C1 Genel Düzeyi'nde kullanarak ileri düzeyde yazılı, sözlü ve görsel iletişim kurabilme ve tartışabilen (Yetkinlik), • Alanındaki bilimsel, teknolojik, sosyal veya kültürel ilerlemeleri tanıtarak, yaşadığı toplumun bilgi toplumu olma ve bunu sürdürülebilmek sürecine katkıda bulunabilen (Yetkinlik), • Alanındaki bilimsel, teknolojik, sosyal veya kültürel ilerlemeleri tanıtarak, yaşadığı toplumun bilgi toplumu olma ve bunu sürdürülebilmek sürecine katkıda bulunabilen (Yetkinlik), • Alanı ile ilgili karşılaşılan sorunların çözümünde stratejik karar verme süreçlerini kullanarak işlevsel etkileşim kurabilen (Yetkinlik), • Alanı ile ilgili konularda karşılaşılan toplumsal, bilimsel, kültürel ve etik sorunların çözümüne katkıda bulunabilme ve bu değerlerin gelişimini destekleyebilen (Yetkinlik), öğrenciler yetiştirmek. • Bilimsel saygınlığı ve yaratıcı faaliyetleri ile bilim, güzel sanatlar ve tasarım alanında ulusal ve uluslararası düzeyde tanınan, • Özgün düşünce ve çalışmaları ile kendi sahasında önder bireyler yetiştiren ve bu bireyleri bünyesinde barındıran, • Eğitimcilerin eğitiminin sürdürüldüğü programları uygulayan; ortaya koyabildiği ve yaratıcılıklarının desteklendiği, öğrenci merkezli, ulusal çıkar ve değerlerin bilinç ve sorumluluğunda üstün nitelikli eğitim veren, • Katılım, şeffaflık ve ölçülebilirlik odaklı kurumsallaşmasını geliştirebilen, • Toplumun hızlı değişim ve gelişim sürecinde, iletişim araçları ile halka hizmet ve yaşam boyu eğitim hedeflerini yayarak etkili rol alabilen, • Paydaşları ile karşılıklı etkileşim içinde, dönüte dayalı hedefler doğrultusunda değişime açık alt yapıya sahip, • Evrensel akademik ve etik değerlerden ödün vermeyen bir yönetim anlayışının benimsendiği; öğretim üyelerinin araştırma ve gelişime çalışmalarını kolaylaştıracak ve disiplinler arası çalışmalarla sanata katkılarını arttıracak ortamların oluşturulmasını sağlayan, • Mensubu olmakla gurur duyulan bir enstitü olmaktır. Vizyonumuz; ileri ve uluslararası düzeyde, ülkenin dünya literatüründeki rekabet gücünü arttıracak bilimsel ve sanatsal araştırmaları destekleyen, üniversitelere öğretim üyesi yetiştiren, nitelikli ve kariyer yapmış üretken araştırmacılar ve sanatçılar yetiştiren, evrensel ve çağdaş gelişmeye katkıda bulunan, kaynakları etkin kullanan, bilim ve sanat dünyasının seçkin bir kurumu olmaktır.

DEĞERLER VE HEDEFLER

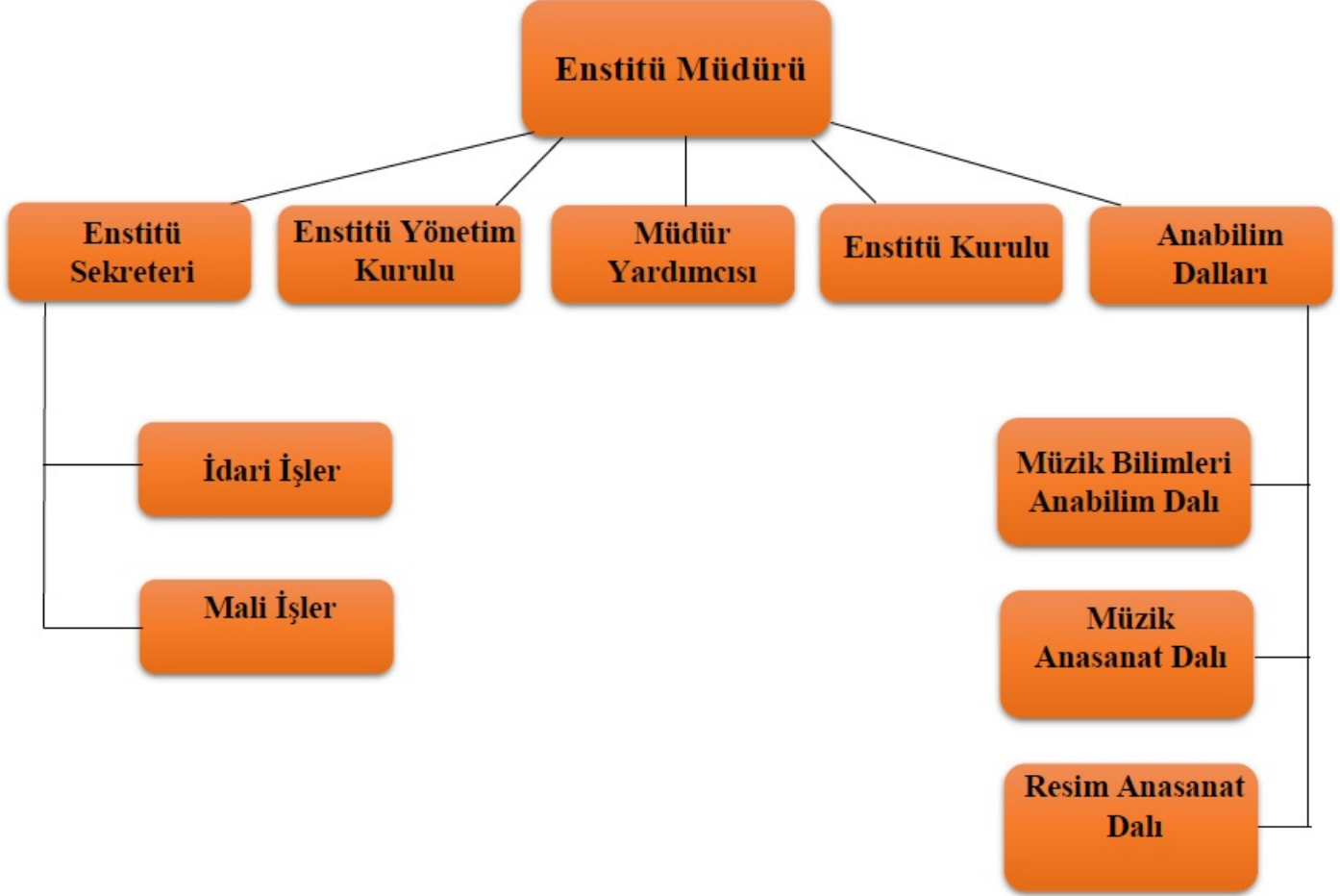
1. Atatürk İlkeleri
2. Fırsat eşitliği
3. İfade özgürlüğü
4. Hukukun üstünlüğü
5. İnsan hakları
6. Toplumsal değerler
7. Bilimsel etik kuralları
8. Yaratıcı düşünce
9. Sürekli gelişme
10. Yaşam boyu öğrenme
11. Bilgi üretme ve araştırmayı teşvik
12. Üretilen bilgi ve hizmette kalite
13. Kaliteli çalışma hayatı
14. Katılımcı yönetim anlayışı
15. Çalışanlar, öğrenciler ve diğer paydaşların memnuniyeti
16. Karşılıklı saygı, etkili iletişim
17. Performansa dayalı insan kaynakları değerlendirmesi
18. Çevreye duyarlılık
19. Erciyes Üniversitesi ve Güzel Sanatlar Enstitüsü mensubu olma kimliği
20. Öğrencisi ve personeliyle temel değerleri gerçekleştirme inancınıdır.

3 - A. LİDERLİK, YÖNETİŞİM VE KALİTE

3.1- A.1. Liderlik ve Kalite

Birim Organizasyon Şeması

GÜZEL SANATLAR ENSTİTÜSÜ TEŞKİLAT ŞEMASI



Güzel Sanatlar Enstitüsü birim iç kalite güvence sisteminde Enstitü Kalite Komisyonu sorumludur. Kurum içinde kalite politikasını benimsemek ve yaygınlaştırılarak sürekli iyileştirme adımlarının atılması amaç edinilmektedir. Bu bağlamda faaliyetlerinin değerlendirilmesi, raporlanması ve iyileştirilmesiyle ilgili çalışmalar yapılmaktadır. Faaliyetlerin değerlendirilmesi aşamasında ihtiyaç duyulacak olan, anket formu ve benzeri ölçme ve değerlendirme belgelerinin hazırlanması ve analizi süreçleri paydaşlarla ilişkiler çerçevesinde yürütülmektedir. Ayrıca paydaş katılımını destekleyen uygulamaların yaygınlaştırılması planlanmaktadır. Birimde liderlik anlayışı ve koordinasyon kültürü yerleşmiştir. Akademik ve idari birimler ile yönetim arasında etkin bir iletişim ağı mevcuttur. Enstitümüzün atanmış müdür ve müdür yardımcısı aynı zamanda doğal bir liderlik görevi de yürütmektedir. Enstitümüz iş akış sürecine göre, tüm karar ve uygulamalar yönetmelik çerçevesinde enstitü yönetiminin inisiyatifinde alınmaktadır.

- Müdür
- Enstitü Kurulu
- Enstitü Yönetim Kurulu
- Birim Danışma Kurulu
- Müdür Yardımcıları
- Enstitü Sekreteri
- Müdür Özel Kalem
- Yazı İşleri Bürosu

- Öğrenci İşleri Bürosu
- Tahakkuk Bürosu
- Ayniyat Bürosu

3.2- A.2. Misyon ve Stratejik Amaçlar

Üniversitemizin Stratejik Planı ve ilgili yönetmelikleri ile paralel olarak birimin stratejik amaçları belirlenmektedir. Enstitümüzü misyon, vizyon ve hedeflerinin belirlenmesinde öncelikle TYYÇ esas alınmaktadır. Bunun yanında misyonumuzu gerçekleştirmek ve stratejik amaçlara ulaşmak için iç ve dış paydaşların sürece nasıl dahil edileceğine ilişkin ön inceleme çalışmalarını başlatılmış bulunmaktadır. Bu çerçevede yapılacak çalışmaların yapılandırılması, uygun şekilde planlanması ve yürütülmesi konusunda birim iç değerlendirme raporu ve stratejik planları temel alınarak sürekli iyileştirmeler yapılmaktadır. Bunların yapılması ilgili komisyonun sorumluluğundadır. Bunun için öncelikle birim kalite güvencesi yönergesi hazırlanmasına yönelik gerekli çalışmalar anasanat / anabilim dallarında başlatılmıştır. Yine bu kapsamda kalite güvencesine yönelik eylem planı, iç değerlendirme süreci gibi uygulamalar, ilgili komisyonunun sorumluluğu ve takibi gibi belirli bir sistem dâhilinde gerçekleştirilerek bölümler bazında bazı iyileştirme çalışmaları bulunmaktadır.

3.3- A.3. Yönetim Sistemleri

Üniversitelerde Akademik Teşkilat Yönetmeliği'nde belirtilen kapsam ve tanımları doğrultusunda enstitümüzün akademik yönetim yapısı oluşturulmaktadır. Enstitü yönetiminde bir müdür, bir müdür yardımcısı ve bir enstitü sekreteri görev almaktadır. Enstitünün yönetim kurulu, enstitü müdür ve müdür yardımcısı ile birlikte görev yapan üç üye olmak üzere toplam 5 üyeden oluşmaktadır. Enstitü kurulunda ise 5 ana bilim dalı başkanı görev yapmaktadır.

Enstitümüzün yönetim ve idari yapısı tanımlıdır. Enstitümüzün iç kontrol sistemi ve bu sistem içinde idari personellerin görevleri bellidir. Enstitümüzde yürütülen eğitim-öğretim ve sınavlara ilişkin tüm süreçler Erciyes Üniversitesi Eğitim-Öğretim Sınav Yönetmeliğine uygun olacak şekilde yürütülmekte olup sürece ilişkin ayrıntılı uygulamalar "Yüksek Lisans Eğitim Öğretim Uygulama Usul ve Esasları ile Doktora Eğitim Öğretim Uygulama Usul ve Esasları" takip edilerek gerçekleştirilmektedir.

Enstitümüzün ihtiyaç duyduğu idari personel rektörlükten talep edilmekte ve rektörlük tarafından idari personel yönlendirilmektedir. Enstitümüz gereksinim duyduğu öğretim elemanları için ise uygun olması durumunda fakültelerdeki öğretim elemanlarından görevlendirme yapmakta; üniversitemizde lisansüstü eğitim yapmaya gelen araştırma görevilerini enstitüde görevlendirmekte veya Rektörlük Personel Daire Başkanlığı vasıtasıyla YÖK'ten araştırma görevlisi kadro talebi edinerek kendi öğretim elemanını gerekli değerlendirme süreçlerinden sonra istihdam edebilmektedir.

Enstitümüz her yılın sonunda Rektörlükten yeni yılın bütçesini talep etmektedir. Enstitümüze tahsis edilen bütçe, enstitünün gider kalemlerine göre dağıtılmaktadır. Yapılan tüm finansal işlemler Enstitümüz muhasebesi tarafından yapılmakta, harcama yetkilisi olan enstitü müdürü ve gerçekleştirme görevlisi olan enstitü sekreteri tarafından onaylanmakta, tüm harcamalar ve işlemler Rektörlük Strateji Geliştirme Daire Başkanlığı tarafından onaylanmaktadır. Enstitü ile ilgili yazışmalarda Erciyes Üniversitesi Rektörlüğü Elektronik Belge Yönetim Sistemi (EBYS), tüm öğrenci işleri süreçlerinde ise Erciyes Öğrenci Bilgi Sistemi (ÖBİSİS) ve Eğitim yazılımları kullanılmaktadır.

Enstitümüzde 2022 yılı itibari ile bulut teknolojisi temelli dijital arşiv sistemi kurulmuştur. Enstitü yönetimince yetkilendirilmiş birim elemanları tarafından beslemesi yapılan bu sistemde Tezler, Tez savunma sınav video kayıtları, yönetim kurulu kararları gibi birçok doküman dijitalleştirilerek yıllara göre arşivlenmiştir. Önceki yıllara ait dokümanların da dijital arşive girilmesi için geriye dönük dijitalleştirme ve arşivleme çalışmaları devam etmektedir.

3.4- A.4. Paydaş Katılımı

Belirtilen iç ve dış paydaşların geniş temsili, kalite güvencesi sistemine katkıyı yüksek seviyede tutabilmek için planlanmıştır. Birim, geleceğe yönelik süreçlerinde paydaşlarla etkileşimini artırarak kalite güvencesi standartlarına erişmeyi hedeflemektedir. Kayseri Galerî MOSA ve Güray Müze Sergi alanları dış paydaş destekleri arasındadır. Ayrıca Enstitümüz bünyesinde paydaşlarımızdan oluşan Birim Danışma Kurulu oluşturulmuş ve sürece ilişkin iyileştirmeler devam etmektedir.

3.5- A.5. Uluslararasılaşma

Birimde uluslararasılaşma faaliyetleri kurum bünyesindeki Dış İlişkiler Ofisi aracılığıyla yürütülmektedir. Bu kapsamda Erasmus+ Öğrenci ve Personel Hareketliliği (KA103 ve KA107), Mevlana Değişim Programı, AKTS ve Uluslararası Öğrenci Koordinatörlükleri hizmet vermektedir.

4 - B. EĞİTİM VE ÖĞRETİM

4.1- B.1. Program Tasarımı, Değerlendirmesi ve Güncellenmesi

Programın amacı ve müfredatın geliştirilmesi her yıl anasanat / anabilim kurullarında belirlenmektedir. Müfredat programlarına ilişkin çalışmalar ayrıca ilgili komisyon tarafından Türkiye Yükseköğretim Yeterlilikler Çerçevesi (TYYÇ) kapsamında değerlendirilmektedir. Programların yeterlilikleri Türkiye Yükseköğretim Yeterlilikler Çerçevesi (TYYÇ) ile belirlenmektedir. Ölçme ve değerlendirme araçlarımız ders bilgi paketinde yer almaktadır.

Anasanat / Anabilim kurul toplantıları ile eğitim programları oluşturulmakta ve Enstitü Kurulu ve Enstitü Yönetim kurullarınca onaylanma süreci gerçekleştirilmektedir. 2021 yılı itibarıyla yüksek lisans, doktora ve sanatta yeterlik eğitim öğretim programlarında güncellemeler yapılmış günümüz sanat dünyasında gündemde olan konular ve yenilikçi dijital teknolojileri de içeren yeni dersler eklenmiştir. Programların eğitim amaçları ve kazanımları kamuoyuna Enstitümüz WEB sitesi üzerinden açıklanmaktadır.

4.2- B.2. Programların Yürütülmesi (Öğrenci Merkezli Öğrenme, Öğretme ve Değerlendirme)

Programlarda yer alan derslerin öğrenci iş yüküne dayalı kredi değerleri (AKTS) TYYÇ esaslarına göre belirlenmektedir. Birim eğitim programında staj uygulaması bulunmamaktadır. Öğrenciler, eğitim programı dâhilinde yer alan ders içi faaliyetler ve ders dışında organize edilen konser, sergi ve sosyal sorumluluk aktiviteleri ders yüküne sayılmamakla birlikte bu etkinlikler aracılığı ile aktif rol almaya teşvik edilmektedir. Başarı Ölçme ve Değerlendirme Yöntemlerinin (BÖDY), hedeflenen ders öğrenme çıktılarına ulaşıldığını ölçebilecek şekilde tasarlanması için anasanat / anabilim bazında çalışmalar devam etmektedir. Birim kalite komisyonu tarafından belirlenecek olan genel değerlendirme ölçütleri (TYYÇ ölçütleri) ve program kazanımları dikkate alınarak oluşturulmakta ve sürecin değerlendirilmesi birim kalite komisyonu tarafından yapılmaktadır. Öğrencinin devam/devamsızlık durumları ile sınava girmesini engelleyen haklı ve geçerli durumlar yalnızca yönetmeliğin verdiği haklarla sınırlıdır. Özel eğitim gerektiren öğrenciler için düzenlemeler bulunmamaktadır. Afet / Pandemi vb durumlarda uygulanan uzaktan eğitim sürecinde üniversitemiz senatosunca belirlenen uzaktan eğitim-öğretim usul ve esasları birimde uygulanmaya devam etmektedir. Uzaktan eğitime geçilen eğitim-öğretim süreçlerinde üniversitemizin OBİSİS vb bilgi sistemleri yanısıra Ders Materyali Portalı (ERUDM), bulut temelli depolama sistemi (ERUDEPO) gibi web 2.0 ve web 3.0 araçları (kurumsal ve kamusal araçlar, sosyal medya araçları vb.) öğrenci merkezli ve yeterlilik temelli bir yaklaşımı desteklemek için kullanılmaktadır.

4.3- B.3. Öğrenme Kaynakları ve Akademik Destek Hizmetleri

Birimde programların izlenmesi ve güncellenmesi öğretim elemanlarıyla yapılan karşılıklı görüşmeler ve öğrencinin ders seçim ve eğitim sürecinde yaşadıkları sorunların danışmanları ile görüşme yoluyla tespit edilerek gerekli iyileştirmeler anasanat / anabilim dallarınca yapılmaktadır. Eğitim-öğretim süresi içinde öğrenci ve öğretim elemanlarından gelen şikâyetler, öneriler, bilimsel toplantılarda ortaya konulan veriler, ulusal ve uluslararası güzel sanatlar fakültelerinin durumları ve piyasada iş yapan sanatçıların önerileri her öğretim yılı sonunda bölüm kurullarında değerlendirilerek bir sonraki öğretim yılında, ilgili yönetmelik çerçevesinde yapılmaktadır.

Programın eğitim amaçlarına ilişkin hedeflerine ulaştığını izleyen sistemli bir ölçme aracı halen bulunmamakla birlikte, Üniversitemizin Mezun Takip Sistemi yolu ile bu takibin yapılması planlanmaktadır. Programların eğitim amaçları ve öğrenme çıktılarına ilişkin taahhütlerin güvence altına alınabilmesi için mezun öğrencilerimizin iş bulma oranları ve kamu kurumlarında istihdam edilme oranlarına ilişkin sayısal veriler birimde mevcut değildir. Ayrıca birim web sayfasında mevcut öğrencilerin bilgi girişi yapabilecekleri bir arayüz bulunmamakla birlikte bu arayüzün Erciyes Üniversitesi Güzel Sanatlar Enstitüsü Mezun Sisteminin aktif edilmesi planlanmaktadır.

4.4- B.4. Öğretim Kadrosu

Öğretim elemanlarının işe alınması, atanması ve yükseltilmesi ilgili mevzuatlar çerçevesinde adil ve şeffaf olarak yapılmaktadır. Ders görevlendirmeleri dönem başlarında ilgili bölüm kurullarında görüşülerek oy birliği ile alınan kararlara istinaden yapılmaktadır. Öğretim elemanlarının eğitim ve öğretim yetkinliklerini sürekli iyileştirmek için belirli aralıklarda hizmet içi eğitimler düzenlenmektedir. Bu hizmet içi eğitimlerde web2.0 ve web 3.0 araçları ile ilgili birim içi eğitimler de teşvik edilmiştir. Bu doğrultuda eğitim videoları hazırlanıp öğretim elemanlarına sunulmuştur.

https://docs.google.com/forms/d/e/1FAIpQLScmrS_ZGPgEQsCetD8K0MSUKXGgVPTkKB5219ezeS3AUpQOVA/closedform
<https://tesvik.erciyes.edu.tr/Account/Login>

5 - C. ARAŞTIRMA VE GELİŞTİRME

5.1- C.1. Araştırma Süreçlerinin Yönetimi ve Araştırma Kaynakları

Birimde araştırma süreçleri ERÜ Bap birimi koordinatörlüğündeki bilim ve sanat temelli lisansüstü tez projeleri yolu ile yürütülmektedir. Araştırma geliştirme özelinde bir politika metni henüz hazırlanmamış olmakla birlikte Bilimsel ve Sanatsal Araştırma Proje Komisyonu kurulması ve birim araştırma politika metninin hazırlanması için çalışmalar başlatılmıştır. Birim Danışma Kurulu ve ayrıca anabilim dalları öğretim üyeleri ve öğrencilerden oluşan iç ve dış paydaşlar ile sanat araştırmaları özelinde bir ekosistem yaratılması için planlama çalışmaları başlatılmıştır. Bu kapsamda ERÜ GSF tarafından BAP birimine yapılan başvurular sonucunda Sanat Temelli Araştırma Projeleri başlığıyla yeni bir proje destek programı tanımlanmıştır. Enstitümüz araştırma geliştirme yaklaşımı aşağıda listelenmiştir:

- Ulusal ve uluslararası gelişmeleri ve beklentileri dikkate alarak evrensel bir sanat bilim anlayışı ortaya koymak ve buna ilişkin araştırma faaliyetlerini geliştirmek ve bilim alanına hizmet sunmak,
- Alanımızdaki bilimsel çalışmalar desteklemek için araştırmacıların gelişmeleri takip edebilecekleri yaratıcı bir araştırma geliştirme ortamı oluşturmak,
- Araştırma ve geliştirme faaliyetlerini destekleyebilmek için gerekli olan fiziki ve idari altyapıyı oluşturmak için Güzel Sanatlar Fakültesi ile eşgüdüm içinde çalışmak,
- Araştırma geliştirmeye yönelik altyapının etkin ve verimli şekilde kullanılmasını sağlamak,
- Toplumun ve bölgemizin ekonomik, kültürel, sanatsal ve sosyal gelişimine katkı sağlayan öncelikli alanlarla ilgili projeler, araştırmalar ve diğer akademik faaliyetleri

desteklemek ve bunların yapılmasını sağlamak,

- Sanat temelli uygulamaya dönük araştırma geliştirme faaliyetlerinden elde edilen sonuçların kamusal alanda yaygınlaştırılması, kullanılması ve ticarileşmesini sağlamak,
- Bilimsel araştırma proje süreçlerine öğrencileri dahil etmek, Kaynakların verimli kullanılmasını sağlamak.

5.2- C.2. Araştırma Yetkinliği, İş birlikleri ve Destekler

Birimin fiziki teknik alt yapısı ve mali kaynakları uygulama ve araştırma önceliklerimizi kısmen karşılamakla birlikte bu kaynaklar yeterli görülmemektedir. Birimde yapılan/yapılacak araştırma faaliyetlerinin maddi olarak desteklenmesi ERÜ 2022 Mali Yılı Görevlendirme Esasları çerçevesinde belirlenen kriterler doğrultusunda değerlendirilmektedir. Bu faaliyetlerin desteklenmesinde herhangi bir öncelik bulunmamakla birlikte bilimsel ya da sanatsal niteliğe sahip her türlü akademik faaliyet desteklenmektedir. Birim, maddi ve fiziki ihtiyaçlarına ilave kaynak bulmaya yönelik yerel yönetimlerle işbirliği görüşmeleri yapmaktadır ancak imzalanmış herhangi bir protokolü bulunmamaktadır.

Birimde araştırma faaliyetlerini etik kurallara uygun olarak yürütmeyi sağlayacak lisanslı yazılımlar bulunmakta ancak bu yazılımlar birimin maddi imkânları ile değil kurum ve proje bütçelerinden karşılanmaktadır. Birim Danışma Kurulu ile araştırma yetkinliğinin artırılması ve potansiyel dış paydaşlara ulaşma konusundaki fikir alışverişi devam etmektedir.

<http://bap.erciyes.edu.tr/>

<https://gse.erciyes.edu.tr/>

5.3- C.3. Araştırma Performansı

Birimin araştırma performansı ERÜ Kurumsal Veri Yönetim ve Analitiği Koordinatörlüğü tarafından hazırlanan GSE Araştırma Performansı Değerlendirme Raporu yolu ile izlenmektedir. Birim bünyesinde yapılan/yapılacak araştırmaların kalitesinin değerlendirilmesi konusunda ERÜ Araştırma Dekanlığı tarafından raporlanan veriler temel alınmakta, birimin kendine özgü ölçme aracı geliştirilmesi yönünde planlamalar devam etmektedir. Bu raporlar birimin web sayfasında ilan edilmektedir. Birimin kendine özgü bir araştırma bütçesi bulunmamaktadır.

6 - D. TOPLUMSAL KATKI

6.1- D.1. Toplumsal Katkı Süreçlerinin Yönetimi ve Toplumsal Katkı Kaynakları

Kurumun 2022-2026 yılı Stratejik Planında paydaş görüşlerini alarak belirlediği Toplumsal Hizmet Faaliyetlerinin Etkinliğini Artırmaya yönelik geliştirdiği politikalar birimiz tarafından da benimsenmiştir. Ayrıca birimde toplumsal katkı faaliyetlerini sahip olduğu hedefleri ve stratejisi doğrultusunda yerel, bölgesel ve ulusal kalkınma hedefleriyle uyumlu bir şekilde yürütmesinde anasanat dallarına bağlı Stratejik Planlama, Sanatsal Düzenleme ve Kültürel Etkinlikler ve Sosyal Etkinlikler Komisyonları faaliyet göstermektedir.

Toplumsal katkı süreçlerinin yönetimine yönelik politika oluşturma amaçlarımız şu şekildedir: Ulusal ve uluslararası gelişmeleri ve beklentileri dikkate alarak evrensel bir sanat bilim anlayışı ortaya koymak ve buna ilişkin araştırma faaliyetlerini geliştirmek ve topluma hizmet sunmak, Toplumun ve bölgemizin ekonomik, kültürel, sanatsal ve sosyal gelişimine katkı sağlayan öncelikli alanlarla ilgili projeler, araştırmalar ve diğer akademik faaliyetleri desteklemek ve bunların toplum temelli hedeflere yönelik yapılmasını sağlamak, Kamuya açık konferans ve çalıştaylar gibi sanatsal ve bilimsel faaliyetler düzenlemek, Alanda yeni bilgi üretmek ve üretilen bilginin toplum yararına kullanılmasını sağlamak, Sanat temelli uygulamaya dönük araştırma geliştirme faaliyetlerinden elde edilen sonuçların kamusal alanda yaygınlaştırılması, kullanılması ve ekonomi yoluyla toplumsal refaha katkı sağlamak, Sanat kültür mecralarına öğrencileri dahil ederek topluma katkı sağlamak. Sanat eğitimi yoluyla topluma; toplumsal sorumluluk ve saygı, çevresel duyarlılık, doğal ve kültürel miras bilinci, farklılıklara, temel hak ve özgürlüklere saygı, çevre bilinci ve estetik duyarlık kazandırmak, Evrensel Değerler bağlamında ise Sürdürülebilir Kalkınma Hedeflerini (Yoksulluğa ve Açlığa Son, Sağlık ve Kaliteli Yaşam, Nitelikli Eğitim, Toplumsal Cinsiyet Eşitliği, Temiz Su ve Sanitasyon, Erişilebilir ve Temiz Enerji, İnsana Yakışır İş ve Ekonomik Büyüme, Sanayi, Yenilikçilik ve Altyapı, Eşitsizliklerin Azaltılması, Sürdürülebilir Şehirler ve Topluluklar, Sorumlu Üretim ve Tüketim, İklim Eylemi, Sudaki Yaşam, Karasal Yaşam, Barış, Adalet ve Güçlü Kurumlar, Amaçlar için Ortaklıklar) içselleştirerek topluma bu değerleri sanat yoluyla kazandırmaktır.

Birim tarafından kurumun toplumsal katkı süreçlerine ilişkin gerçekleştirilen konserler ve sergiler gibi etkinlikler yolu ile katkı sunulmaktadır. Anabilim ve Anasanat dallarındaki öğretim elemanlarımızın ve öğrencilerimizin kurumsal veya bireysel temsilleriyle gerçekleştirdikleri yerel ve ulusal tüm faaliyetler birimin toplumsal katkı yönetiminde en güçlü yanındır. Birimde toplumsal katkı süreçlerinin geliştirilmesi, iyileştirilmesi ve faaliyetlerinin artırılması için öğretim elemanları ve öğrenciler teşvik edilmektedir.

6.2- D.2. Toplumsal Katkı Performansı

Standart uygulamalar ve mevzuata uygun olarak birimin ihtiyaçları doğrultusunda gerçekleştirilmektedir. Birimde yerel ve ulusal düzeyde toplumsal katkıyı ölçmeye ve değerlendirmeye yönelik bir performans izleme mekanizması ve sistematik yöntemlerle elde edilmiş bir veri bulunmamaktadır.

7 - SONUÇ VE DEĞERLENDİRME

7.1- SONUÇ VE DEĞERLENDİRME

Birim daha önce bir dış değerlendirme sürecinden geçmiş olup Kurumsal Geri Bildirim Raporu birime ulaşmıştır. Birimin kalite güvencesi, eğitim-öğretim, araştırma geliştirmeye ve yönetim sistemi açısından güçlü ve iyileştirmeye açık yönleri aşağıda sıralanmıştır.

Birimin Üstünlükleri:

A. Liderlik, Yönetişim ve Kalite

- Ekip çalışmasına yatkın, disiplinli ve kararlı insan kaynağının bir arada bulunması,
- Öğrencilerin iş hayatına hazırlanmasına yönelik yapılan etkinliklerin sürekliliği,
- Genç ve dinamik bir akademik kadromuzun bulunması,
- Birimde önemli sayıda güncel kitaplar ve dergiler ihtiva eden referans kitaplığının bulunması,
- Konser, konferans ve sergi salonu, atölyeler, yeni medya stüdyosu, dijital çizim stüdyosu, ses kayıt stüdyosu ve çalışma odaları gibi birimlerin bulunması,
- Bilgisayar laboratuvarları, ders araç ve gereç olanakları,
- Birimin uluslararası projelerde yer alması.

B. Eğitim-Öğretim

- Alanında uzman ve nitelikli öğretim elemanlarının bulunması,
- Kampüste kütüphane, konferans salonu ve çalışma salonunun bulunması,
- Sistemli bir şekilde çalışan birim öğrenci işleri bürosunun bulunması,
- Bölgede ihtiyaç duyulan ve iş imkânı fazla olan programların açılmış olması,
- Açılan programlar için yeterli öğrenci kaynağının bulunması,
- Öğrencilerin kulüpler aracılığı ile çeşitli faaliyetler yürütebilmesi,
- Örgün öğretim ve uzaktan eğitim süreçlerine dair komisyonların bulunması.

C. Araştırma-Geliştirme

- Araştırma-geliştirme için yeterli fiziki alt yapının bulunması.
- Kurumda BAP, Teknopark ve ETTO gibi birimlerin bulunması ,
- Araştırma-geliştirme için yeterli bilgi birikimine sahip akademik personelin bulunması,
- Birimde akademik personelin, araştırma kültürü, becerileri ve yeterliliklerini sürekli iyileştirme çalışmalarının yapılması.

D. Toplumsal Katkı

- Değişen toplumsal ihtiyaçları ve dinamikleri takip ederek yerel işbirliği ortaklıklarının geliştirilmesi.
- Birim yönetiminin sorunlar ve ihtiyaçlar konusunda duyarlı olması,
- Toplumsal katkıya yönelik sürekli iyileşme yaklaşımını benimseyen yönetim anlayışına sahip olunması.

Birimin Zayıf Yönleri

- Araştırmalara ve araştırmacılara kısıtlı mali destek verilmesi,
- İdari kadro yetersizliği,
- Enstitüye ait çalışma mekânının yetersizliği,
- Mezunlara ait istatistikî bilgilerin azlığı,
- Bazı birimlerde öğretim üyesi/öğrenci dağılımındaki dengesizlik,
- Diğer üniversite enstitüleriyle iş birliği ve ortak lisansüstü programlarının etkin olmaması, ilişkilerin zayıflığı,
- Mezunlarla olan ilişkilerin azlığı,
- Yabancı dil bilen idari eleman yetersizliği,
- İdari mekanizmadaki performans değerlendirme sisteminin yetersizliği,
- Enstitü birimlerinin paydaşlarıyla iş birliğinin yetersizliği,
- Kaynakların uygun kullanımının izlenememesi,

- Tanıtım ve halkla ilişkilerin yetersiz olması,
- Kurumsallaşmanın ve kurumsal kimliğin yeterince gelişmemesi,
- Öğretim elemanı başına düşen ders yükünün fazla olması,
- Enstitü içerisinde bilimsel çalışmalarda iş birliği eksikliği,
- Ulusal ve uluslararası proje imkânlarının değerlendirilememesi, proje tekliflerinin yetersizliği,
- Engelli öğrencilere yönelik alt yapıdaki eksiklikler,